



Руководство пользователя

Тележки Inocart VT, Inocart H

SAMES KREMLIN SAS - 13, улица Малашер - 38240 Мейлан - Франция
Тел. 33 (0)4 76 41 60 60 - www.sames-kremlin.com

Любая передача или воспроизведение настоящего документа в любой форме, а также использование или передача его содержания, запрещена без прямого письменного разрешения компании **SAMES KREMLIN**.

Описание и технические характеристики, приведенные в настоящем документе, могут быть изменены без предварительного уведомления.

© **SAMES KREMLIN 2020**



ВНИМАНИЕ : SAMES KREMLIN SAS зарегистрирован Министерством Труда в качестве обучающего учреждения. В течение всего года наша компания предлагает обучающие курсы по эксплуатации и технического обслуживания нашего оборудования. Каталог предоставляется по запросу. Сделайте свой выбор из широчайшего предложения обучающих курсов и получите навыки, требуемые для решения Ваших производственных задач и достижения целей. Обучающие программы нашей компании могут проводиться на Ваших площадках или в нашем головном офисе в г. Мейлан.

Департамент обучения:

Тел.: +33 (0)4 76 41 60 04

Эл/адрес : formation-client@sames-kremlin.com

Руководства по эксплуатации **SAMES KREMLIN SAS** написаны на французском языке и переведены на английский, немецкий, испанский, итальянский и португальский языки.

Французская версия считается официальным текстом, и **SAMES KREMLIN** не несет ответственности за переводы на другие языки.

Тележки

Inocart VT, Inocart H

1. Инструкции по охране труда и технике безопасности -----	5
1.1. Конфигурация сертифицированного оборудования	5
1.2. Маркировка	5
1.3. Упрощенный анализ потенциальных источников возгорания согласно EN 80079-36 7.....	7
1.4. Меры предосторожности при использовании	7
1.5. Предупреждения	7
1.6. Важные рекомендации	11
1.6.1. Вентиляция.....	11
1.6.2. Уплотнительные кольца	11
1.6.3. Температура окружающей среды.....	11
1.6.4. Уровень шума.....	11
1.7. Гарантия	12
2. Описание -----	13
2.1. Общее описание	13
3. Характеристики -----	15
3.1. Общие характеристики	15
3.2. Качество сжатого воздуха	15
4. Эксплуатация-----	16
4.1. С вибростолом	16
4.2. С резервуаром с псевдооживленным слоем	16
5. Специальный инструмент -----	16
6. Установка-----	17
6.1. Версия с вибростолом	17
6.1.1. Inocart VT двойная версия.....	18
6.2. Версия с баком	19
6.2.1. Inocart H, двойная версия	20
7. Использование оборудования "Inocart VT" или "H" -----	21
7.1. Нанесение порошкового материала	21
8. Техническое обслуживание -----	22
8.1. Сводная таблица технического обслуживания	22
8.2. Очистка	23
8.2.1. Процедура А: Очистка тележки	23
8.2.2. Процедура В: Очистка порошкового насоса / плунжерной трубки.....	24
8.3. Замена	26
8.3.1. Процедура С1: Замена фильтра.....	26
8.3.2. Процедура С2: Замена вибратора.....	27
8.3.3. Процедура С3: Замена упругих подушек вибростола	29
8.3.4. Процедура С4: Замена системы Fast Clean.....	30

8.3.5. Процедура С5: Замена установленных пористых колец	31
9. Список запасных частей	33
9.1. Оборудование "Inosart VT" Европейская версия	33
9.1.1. Inosart VT Тележка, Европейская версия	34
9.2. Оборудование "Inosart VT" Версия для США	37
9.2.1. Inosart VT Тележка, Версия для США	38
9.3. Оборудование "Inosart H" Европейская версия	40
9.3.1. Inosart H тележка, Europe and Версия для СШАs	41
9.3.2. Бункер (бак) Inotank в сборе	42
9.4. Оборудование Inosart H, Версия для США	43
9.5. Оборудование "Inosart VT" 2	44
9.5.1. Inosart VT 2 тележка, Европейская версия	45
9.5.2. Inosart VT 2 тележка, Версия для США	46
9.6. Оборудование "Inosart H" двойная версия	47
9.6.1. Inosart H, двойная версия	48
10. История версий документа	49

1. Инструкции по технике безопасности



ВНИМАНИЕ: Настоящий документ содержит ссылки на следующие руководства по эксплуатации:

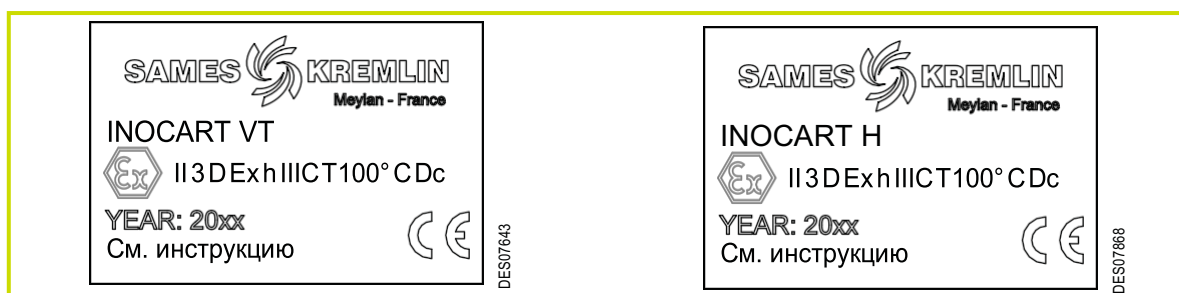
- [См. Инструкция RT Nr 6426](#) для порошкового насоса CS 130.
- [См. Инструкция RT Nr 7132](#) для распылительного пистолета "Inogun M".
- [См. Инструкция RT Nr 7145](#) для контрольного модуля Inobox.

1.1. Конфигурация сертифицированного оборудования

Все предоставленные руководства по эксплуатации определяют конфигурацию сертифицированного оборудования.

1.2. Маркировка

Тележка INOCART классифицируется как категория 3 в соответствии с директивой ATEX 2014/34 / EU и предназначена для использования в зоне 22.



ATEX Inocart VT конфигурации

Inocart VT 6м Европейская версия-Р/Н 910029950 Inogun M 6м - P/N 910030034 CS 130 порошковый насос-Р/Н 910013775 Вибростол - P/N 910030011	Inocart VT 12м Европейская версия-Р/Н 910029950-12 Inogun M 12м - P/N 910030034-12 CS 130 порошковый насос - P/N 910013775 Вибростол - P/N 910030011	Inocart VT 6м версия для США - P/N 910030904 Inogun M 6м - P/N 910030034 CS 130 порошковый насос - P/N 910013775 Вибростол - P/N 910030896	Inocart VT 12 м версия для США - P/N 910030904-12 Inogun M 12м - P/N 910030034-12 CS 130 порошковый насос - P/N 910013775 Вибростол - P/N 910030896	Inocart VT P/N	Inobox P/N 910029983
X				910029950	X
	X			910029950-12	X
		X		910030904	X
			X	910030904-12	X

		X	<p>Inosart H 6м Европейская версия - P/N 910030365 Inogun M 6м - P/N 910030034 Бак - P/N 910030902 Плунжерная трубка - P/N 910030912 CS 130 порошокый насос - P/N 910013775</p>		
		X	<p>Inosart H 12м Европейская версия - P/N 910030365-12 Inogun M 12м - P/N 910030034-12 Бак - P/N 910030902 Плунжерная трубка - P/N 910030912 CS 130 порошокый насос - P/N 910013775</p>		
		X	<p>Inosart H 6м версия для США - P/N 910030906 Inogun M 6м - P/N 910030034 Емкость - P/N 910030902 Плунжерная трубка - P/N 910030912 CS 130 порошокый насос - P/N 910013775</p>		
		X	<p>Inosart H 12 м версия для США - P/N 910030906-12 Inogun M 12м - P/N 910030034-12 Бак - P/N 910030902 Плунжерная трубка - P/N 910030912 CS 130 порошокый насос - P/N 910013775</p>		
				P/N Inosart H	
					Inobox P/N 910029984
			910030365		X
			910030365-12		X
			910030906		X
			910030906-12		X

1.3. Упрощенный анализ потенциальных источников возгорания согласно EN 80079-36

Риск возгорания		Меры, принятые для предотвращения возгорания
Возможный источник возгорания	Описание / Основная причина (Какие условия вызывают риск возгорания)	Описание применяемой меры
Горячая поверхность	Вибраторный нагрев в исполнении с вибростолом	Максимальная температура поверхности вибростола 100 ° C
Статическое электричество	Внутренний электростатический разряд в порошковом шланге	Антистатический шланг
	Электростатический разряд на тележке	Эквипотенциальность металлических деталей + заземление
	Электростатический разряд на баке для версии с баком	Эквипотенциальность металлических деталей + заземление

1.4. Меры предосторожности при использовании



ВНИМАНИЕ :

Перед использованием распылительного оборудования убедитесь, что все операторы:

- были предварительно обучены **SAMES KREMLIN** или одним из его дистрибьюторов, аккредитованных для этой цели.
- прочитали и поняли руководство пользователя, а также все правила установки и использования, перечисленные ниже.

Менеджер цеха несет ответственность за то, чтобы все операторы прочитали и поняли руководства пользователя для периферийных электрических устройств, находящихся в зоне распыления материалов.

1.5. Предупреждения



ВНИМАНИЕ:

Крайне важно, чтобы люди, носящие кардиостимулятор, не использовали оборудование и не входили в зону нанесения материалов.

Высокое напряжение может вызвать сбой в работе кардиостимулятора.



ВНИМАНИЕ : Это оборудование предназначено только для распыления порошковой краски.



ВНИМАНИЕ : Безопасность может быть поставлена под угрозу, если это оборудование не будет эксплуатироваться, разбираться и повторно собираться в соответствии с инструкциями, приведенными в этом руководстве, а также в соответствии с действующими европейскими стандартами или национальными правилами безопасности.



ВНИМАНИЕ : Работоспособность оборудования гарантируется только при использовании оригинальных запасных частей, распространяемых компанией SAMES KREMLIN..



ВНИМАНИЕ : Чтобы гарантировать оптимальную работу, запасные части следует хранить при температуре, близкой к температуре их использования. В противном случае, перед их установкой необходимо выдержать достаточное время ожидания, чтобы все элементы были собраны при одинаковой температуре.



Внимание :

Оборудование должно использоваться только в вентилируемом помещении, чтобы снизить риск для здоровья оператора, возгорания или взрыва. Эффективность системы вытяжной вентиляции необходимо проверять ежедневно.

Во взрывоопасных средах, образующихся в результате распыления, необходимо использовать только соответствующее взрывозащищенное электрическое оборудование.

1 Оператор должен носить обувь в соответствии со стандартом EN ISO 20344, а измеренное сопротивление изоляции не должно превышать 100 МОм.

2 Защитная одежда, включая перчатки, должна соответствовать стандарту EN 1149-5, а измеренное сопротивление изоляции не должно превышать 100 МОм.

3 Использование средств индивидуальной защиты ограничит риски контакта и / или вдыхания токсичных продуктов, газа, паров, тумана или пыли, которые могут образовываться при использовании оборудования. Пользователь должен следовать рекомендациям производителя лакокрасочного материала.

4 Контакт или вдыхание продуктов, используемых с этим оборудованием, может быть опасным для оператора (см. Паспорт безопасности используемых продуктов). Материал для нанесения под давлением или сжатый воздух нельзя направлять на людей или животных.

5 Все проводящие конструкции, такие как полы, стены камеры нанесения порошковой краски, потолки, барьеры, перегородки, детали, подлежащие окраске, бак для порошка, расположенный в рабочей зоне или рядом с ней, а также клемма заземления электропневматического модуля управления должны быть электрически подключены к системе заземления для защиты источника питания.

6 Пол, на котором работает оператор, должен быть «рассеивающим» (голый бетонный пол или металлическая решетка). Никогда не накрывайте пол изоляционным покрытием. В потенциально взрывоопасных помещениях напольные конструкции должны обеспечивать рассеивание энергии в соответствии с EN 61340-4-1.

7 Отключите питание контроллера Inobox перед подключением пистолета «Inogun M». Перед отключением пистолета отключите питание контроллера Inobox (в противном случае может возникнуть неисправность).

8 Никогда не направляйте пистолет на людей или животных.

9 Распыление порошка должно производиться перед станцией вентиляции, предусмотренной для этой цели. Активация контроллера Inobox должна контролироваться системой вентиляции. Правильность работы вентиляции необходимо проверять раз в неделю.

10 Рабочая температура окружающей среды должна быть от 0 до 40 ° C.

11 Оборудование для электростатического распыления порошка необходимо регулярно обслуживать в соответствии с указаниями и инструкциями SAMES KREMLIN. Ремонт должен выполняться в строгом соответствии с данной инструкцией.

12 Оборудование для электростатического распыления порошка следует использовать только когда оно находится в безупречном состоянии. Поврежденное оборудование необходимо немедленно вывести из эксплуатации и произвести ремонт или техническое обслуживание.

13 Перед очисткой распылителей или другими работами в зоне распыления необходимо отключить питание высоковольтного генератора, защитить его от повторного включения и защитить цепь высокого напряжения, а также «разрядить» пистолет-распылитель на землю. Очистка должна производиться в помещениях с механической вентиляцией.

14 Во взрывоопасной зоне запрещено использовать несертифицированное электрическое или неэлектрическое оборудование, такое как электрические удлинители, розетки, выключатели и т. д.

15 Тележка и баки для материала в обязательном порядке должны размещаться и использоваться вне взрывоопасной зоны.

16 Обязательно подключите клемму заземления тележки к клемме заземления установки порошкового нанесения (или камеры порошковой окраски), чтобы обеспечить безопасность операторов и правильную работу оборудования для нанесения порошкового покрытия.

17 Если используется резервуар с псевдосжиженным слоем, необходимо удалить пары в зону, в которой фильтруется воздух с порошком (обычно это камера нанесения порошковой краски).

18 Если используется вибростол, пластиковый пакет с порошком должен быть обернут вокруг трубки поршня, чтобы порошок не выходил за пределы пакета.

19 Любое заполнение бака порошком должно производиться в вентилируемом помещении, предназначенном для этой цели, и ни при каких обстоятельствах в непосредственной близости от тележки.

20 Резервуар обычно размещается в нижней части тележки. Он должен быть заземлен на предназначенной для этого клемме.

21 Если бак используется вне тележки, обязательно, чтобы он был электрически заземлен через корпус.

22 Ни при каких обстоятельствах тележку нельзя использовать для переноски или транспортировки грузов, кроме контейнера для порошка или контейнера для порошка максимальной массой 20 кг на вибростоле.

Предупреждающий знак на языке, понятном оператору, с кратким изложением описанных выше правил безопасности, должен располагаться на видном месте вблизи станции нанесения порошковой краски.

1.6. Важные рекомендации

1.6.1. Вентиляция

Не начинайте работ с использованием оборудования до включения вентиляционной системы в камере распыления. В случае отказа вентиляционной системы токсичные вещества или пыль могут задержаться и осесть в камере распыления, что несет риск пожара, отравления или раздражения кожи и дыхательных путей.

1.6.2. Уплотнительные кольца

Используйте уплотнения, рекомендованные в данном руководстве.

1.6.3. Температура окружающей среды

Конструкция оборудования рассчитана на нормальную эксплуатацию в температурном диапазоне

0 – 40 °С. Температура хранения не должна превышать +60°С.

1.6.4. Уровень шума

Уровень звукового давления, создаваемый Inocart VT, равен 80,2 дБА и 78,1 дБА для Inocart H при указанных условиях эксплуатации.

Условия измерения:

Оборудование было запущено на максимальные характеристики, измерения проводились в разных положениях на расстоянии 1 м от тележки без порошка в лаборатории порошковой окраски на заводе SAMES KREMLIN в Мейлане, Франция.

Метод измерения:

Уровень акустического давления, непрерывный, эквивалентный, взвешенный (80,2 дБА или 78,1 в зависимости от версии тележки) приводится в значении LEQ, измеренном для периодов наблюдения не менее 30 секунд.

1.7. Гарантия

В соответствии с гарантией, распространяющейся только на Покупателя, **SAMES KREMLIN** обязуется устранять отказы в работе, произошедшие по причине дефекта конструкции или материалов изготовления в случаях, указанных ниже.

Гарантийная рекламация должна быть оформлена в письменном виде и содержать точную причину произошедшей поломки.

SAMES KREMLIN производит гарантийный ремонт оборудования, очистка и техническое обслуживание которого производилось в соответствии с инструкциями **SAMES KREMLIN**, комплектовалось деталями, указанными **SAMES KREMLIN** и в конструкцию которого не вносились изменения со стороны Покупателя

Случай НЕ является гарантийным, если поломка произошла в результате:

- невнимательности или халатности покупателя,
- ненадлежащего использования,
- неисполнения соответствующих процедур техобслуживания,
- использования системы управления, изготовителем которой не является компания **SAMES KREMLIN** или же системы управления **SAMES KREMLIN**, в конструкцию которой внесены изменения третьей стороной без письменного разрешения со стороны технического агента **SAMES KREMLIN**,
- внешнего механического воздействия или сходных случаев,
- наводнения, землетрясения, пожара или сходных случаев,
- ненадлежащей фильтрации воздушного подшипника (твердые частицы с диаметром более 5 мм),
- ненадлежащей фильтрации краски и растворителя,
- использования уплотнителей, не соответствующих рекомендациям **SAMES KREMLIN**,
- попадания в воздушный контур жидкости либо иных субстанций.

На тележки **SAMES KREMLIN** типа Inocart VT и Inocart H распространяется гарантия (см. Общие условия продажи для информации об условия гарантийного обслуживания).

Гарантия не распространяется на быстроизнашивающиеся детали т.к. диафрагмы, уплотнения и т.д.

Гарантийный срок начинается с момента первого пуска или даты принятия в эксплуатацию

Компания **SAMES KREMLIN** ни при каких обстоятельствах, как в контексте гарантии так и вне такового, не признает ответственность за нанесение имущественного или нематериального ущерба, ущерба торговой марке или производственным потерям, причиной которых напрямую явились ее изделия.

2. Описание

2.1. Общее описание

Inocart - компактная и простая в обращении тележка, предназначенная для ручного нанесения порошка.

Тележка Inocart оснащена модулем управления Inobox, расположенным на идеальной высоте с настраиваемым оператором уровнем наклона для точного считывания информации, а также пистолетом Inogun M, который может быть установлен на нужной высоте с обеих сторон от тележки.

Тележка оснащена несколькими быстросъемными пневматическими соединениями, ее использование и обслуживание оптимизированы по сравнению с предыдущими поколениями.

Доступна в двух версиях:

- **Inocart VT** : Оснащена вибростолом, на который может поместиться бак для порошковой краски весом 20 кг, эта тележка разработана для частой и быстрой смены цвета. Она также оснащена съемным опорным кронштейном и встроенной системой очистки: **Fast Clean**.
- **Inocart H**: Оснащена резервуаром для псевдосжиженного слоя емкостью 50 л, она предназначена для меньшего количества изменений цвета, но подходит для высокопроизводительных и сложных порошков, требующих полного флюидирования.



Inocart VT оборудование	
1	Inobox VT контрольный модуль
2	CS 130 насос для порошка
3	Рука
4	Плунжерная трубка
5	Вибростол
6	"Inogun M" распылительный пистолет

Inocart H оборудование	
1	Inobox H контрольный модуль
2	CS 130 насос для порошка
3	Бак
4	"Inogun M" распылительный пистолет

3. Характеристики

3.1. Общие характеристики

Конструкция тележки позволяет разместить:

- на вибростоле - ящик с максимальной массой 20 кг порошка в наклонном положении.
- бак, вмещающий около 50 полезных литров псевдоожиженного порошка, т.е. 20 кг.

Размеры "Inocart VT" (В x Ш x Г)	1230 x 490 x 630 мм
Размеры "Inocart H" (В x Ш x Г)	1230 x 490 x 670 мм
Примерный вес (без порошка), версия с вибростолом	42 кг.
Примерный вес (без порошка), версия с баком	37 кг.
Стандартный расход	50 - 450 г/мин.

3.2. Качество сжатого воздуха

Характеристики источника сжатого воздуха согласно стандарту NF ISO 8573-1:

Максимальная точка росы при 6 бар (87 фунтов на кв. Дюйм)	Класс 4 т.е. + 3°C (37°F)
Максимальный размер твердых частиц загрязняющих веществ	Класс 3 т.е. 5 µм
Максимальная концентрация масла	Класс 1 т.е. 0,01 мг/м ³ *
Максимальная концентрация твердых загрязнителей	Класс 3 т.е. 5 мг/м ³ *

*: Значения даны для температуры 20 ° C (68 ° F) при атмосферном давлении 1013 мбар.

Фильтр, установленный на «Incoart», служит для гарантии правильной работы оборудования, в случае случайного несоблюдения рекомендаций по фильтрации сжатого воздуха.

Inocart" давление подачи воздуха в оборудование	7 бар +/- 1 бар (*)
---	---------------------



ВНИМАНИЕ : (*) Давление выше 8 бар может вызвать неисправность.

Макс. расход воздуха модуля управления Inobox	Версия с вибростолом	Версия с баком
Плунжерная трубка для псевдоожижения	0.4 м ³ /ч	
Расход воздуха для псевдоожижения в резервуаре		2.1 м ³ /ч
Обдув электродов	0.1 м ³ /ч	0.1 м ³ /ч
Пистолет + порошковый насос + узел флюидизации		
Порошковое покрытие	6.5 м ³ /ч	8.5 м ³ /ч
При очистке	9.5 м ³ /ч	9.5 м ³ /ч
Расход воздуха Fast Clean при 7 бар	7 л/с на импульс	

Индекс версии : A

15

7159

4. Эксплуатация

4.1. С вибростолом

Порошковая краска находится в заводской коробке весом до 20 кг. Ставится на вибростол. Вибрация стола достигается за счет вибратора и позволяет псевдооживающей головке проникать в порошок. Вибратор запускается нажатием на спусковой крючок распылительного пистолета.

Стержень псевдооживления под действием сжатым воздухом «псевдооживляет» порошковую краску.

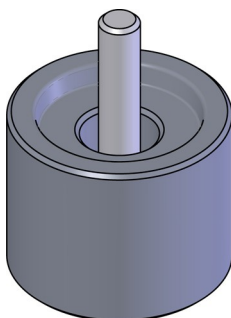
Затем псевдооживленная порошковая краска всасывается и подается порошковым насосом в порошковый распылитель, к которому он подсоединяется через шланг для подачи порошка.

4.2. С резервуаром с псевдооживленным слоем

Порошок, содержащийся в резервуаре с максимальной вместимостью 50 л порошка, псевдооживляется с помощью восходящего воздушного потока, равномерно распределяемого через пористую пластину, расположенную в основании резервуара.

Затем порошковая краска в псевдооживленном слое извлекается и перемещается порошковым насосом в порошковый распылитель. Газы удаляются с помощью шланга сечением 40 мм, который должен быть подсоединен к окрасочной камере.

5. Специальный инструмент



Заказной номер	Описание	Кол -во	Единица продажи
900020525	Инструмент для сборки пористых колец	1	1

Прочие необходимые инструменты и аксессуары:

Перечисленные ниже инструменты рекомендуются для обслуживания оборудования.

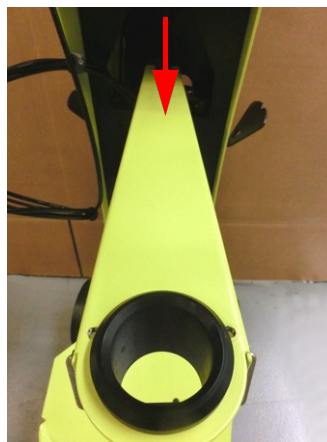
- Отвертка Torx
- Ключ плоский 10 мм
- Торцевой ключ на 10 мм
- Гаечный ключ
- Синий фиксатор резьбы (обычный), заказной номер: H2CPAL046.

6. Установка

Тележки "Inocart VT" и "H" поставляются в собранном виде.

6.1. Версия с вибростолом

- **Шаг 1:** Поместите опорный рычаг в его гнездо.



Шаг 1

- **Шаг 2:** Поместите плунжерную трубку, оснащенную насосом CS 130, в опорный рычаг и подсоедините 2 шланга к порошковому насосу, синий к синему, красный к красному. Подсоедините шланг псевдооживления к трубке.

Шаг 2



- **Шаг 3:** Подключите кабель заземления длиной 5 м к электрически заземленной части камеры для нанесения материалов.

Шаг 3



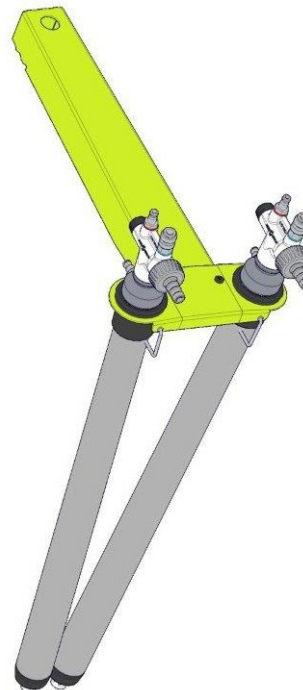
- **Шаг 4:** Подключите вилку блока питания Inobox.
- **Шаг 5:** Подсоедините шланг подачи порошка от пистолета к насосу CS 130 и подсоедините шланг для продувки электродов со стороны модуля Inobox и со стороны пистолета.

Теперь тележка Inocart готова к нанесению порошкового материала.

6.1.1. Inocart VT двойная версия

- **Шаг 1:** Прикрепите настенный кронштейн к стене камеры.
- **Шаг 2:** Установите двухплунжерный комплект для подключения.
- **Шаг 3:** Установите второй модуль управления Inobox и подключите его ([см. инструкцию RT № 7145](#)) 2м комплектом для подключения.
- **Шаг 4:** Подключите Inogun 12 м к модулю Inobox.

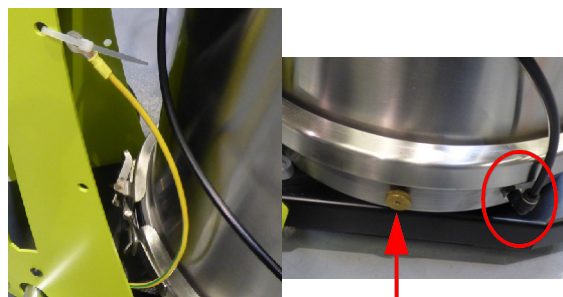
- **Шаг 5:** Установите опору двух трубок на опорный рычаг.
- **Шаг 6:** Установите 2 трубки, оборудованные двумя насосами CS130, подключите 2 трубки ко второму порошковому насосу, синий к синему, красный к красному. Подсоедините шланг псевдооживления к трубке.
- **Шаг 7:** Подсоедините порошковый шланг 2-го пистолета к 2-му насосу CS 130 и подсоедините шланг для продувки электродов со стороны модуля управления Inobox и со стороны пистолета.



- **Шаг 8:** Подключите кабель питания ко второму модулю Inobox.

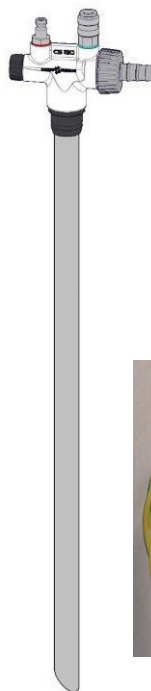
6.2. Версия с баком

- **Шаг 1:** Освободите наконечник заземляющего провода, прикрепленный к тележке, и подсоедините его к бункеру. Затем подсоедините шланг псевдооживления к бункеру.



Шаг 1

- **Шаг 2:** Установите на плунжерную трубку насос CS 130, затем поместите узел в одно из отверстий бункера. Подсоедините 2 шланга к порошковому насосу: синий к синему, красный к красному.



Шаг 2

- **Шаг 3:** Подключите кабель заземления длиной 5 м к электрически заземленной части камеры нанесения порошковых материалов.



Шаг 3

- **Шаг 4:** подключите питание модуля Inobox.
- **Шаг 5:** Подсоедините шланг подачи порошка от пистолета к насосу CS 130 и подсоедините шланг для продувки электродов со стороны модуля управления Inobox и со стороны пистолета.
- **Шаг 6:** Подсоедините пластиковый шланг для отвода газов к резервуару с одной стороны и к окрасочной камере с другой.
Примечание: точка соединения на окрасочной камере всегда должна располагаться над бункером, чтобы предотвратить «спадание» пластмассовой оболочки и не допустить ее засорения.
Регулярно проверяйте внутреннюю часть оболочки, чтобы не допустить засорения.

Теперь тележка Inocart H готова к нанесению порошкового материала.

6.2.1. Inocart H, двойная версия

- **Шаг 1:** Прикрепите настенный кронштейн к стене камеры.
- **Шаг 2:** Установите двухплунжерный комплект для подключения.
- **Шаг 3:** Установите второй модуль управления Inobox и подключите его ([см. инструкцию RT № 7145](#)) 2м комплектом для подключения.
- **Шаг 4:** Подключите Inogun 12 м к модулю Inobox.
- **Шаг 5:** Установите поставляемую " Y " деталь на соединение для псевдооживления в нижней части бункера, чтобы соединить 2 шланга для псевдооживления. Псевдооживлением можно управлять с помощью одного или другого Inobox.
- **Шаг 6:** Снимите крышку бункера и вставьте 2-ю плунжерную трубку с порошковым насосом, подсоедините 2 шланга к порошковому насосу, синий на синий, красный на красный.
- **Шаг 7:** Подсоедините порошковый шланг 2-го пистолета ко 2-му насосу CS 130 и подсоедините шланг для продувки электродов со стороны модуля (часть из нержавеющей стали) и со стороны пистолета.
- **Шаг 8:** Подключите питание второго модуля управления Inobox.

7. Использование оборудования "Inocart VT" и "H"

7.1. Нанесение порошкового материала

Поскольку оборудование уже установлено в соответствии с правилами безопасности (см. § 1.5, стр. 7) и приведенными инструкциями (см. § 6, стр. 17), выполните действия, описанные ниже:

- **Шаг 1:** Подключите заземляющий кабель тележки к проводящей и заземленной части окрасочной камеры; потенциал заземления должен быть идентичен потенциалу детали, на которую будет наноситься порошковый материал.
- **Шаг 2:** Подключите оборудование электрически и пневматически.
- **Шаг 3:** Разместите открытую емкость с порошком на вибростоле или загрузите порошок в бункер.
- **Шаг 4:** включите модуль управления Inobox ([см инструкцию RT Nr 7145](#)) (Кнопка включения на передней панели модуля).
- **Шаг 5:** ([см инструкцию RT Nr 7132](#) или [см инструкцию RT Nr 7145](#)) для настройки параметров нанесения для деталей, на которые будет наноситься порошковый материал в модуле Inobox. Регулировать расход порошка можно прямо на пистолете.
- **Шаг 6:** Направьте сопло пистолета в сторону камеры и обрабатываемой детали и нажмите спусковой крючок.
- **Шаг 7:** Для версии с вибрационным столом, оберните края пластикового пакета с порошком вокруг трубки. ([см § 1.4 стр7](#)).

8. Техническое обслуживание

Примечание: этот абзац относится только к обслуживанию тележки Inocart.

Для специального обслуживания пистолета [см инструкцию RT Nr 7132](#) для обслуживания модуля Inobox [см инструкцию RT Nr 7145](#).



ВНИМАНИЕ : Перед подключением пистолета отключите питание от модуля управления. Перед отключением пистолета выключите модуль и отключите питание модуля управления (иначе может возникнуть неисправность).

8.1. Сводная таблица технического обслуживания

Загрязнение и износ различных элементов тележки Inocart, вызванные прохождением порошка через ее части, зависят от природы порошка и условий эксплуатации.

Поэтому периодичность технического обслуживания, указанная в описанных ниже процедурах, является лишь ориентировочной. Пользователь должен создать свой собственный регламент техобслуживания для используемого оборудования **SAMES KREMLIN**.

Процедура	Детали	Длительность	Частота
Очистка			
A	Очистка тележки	2 мин	8 Часо
B	Очистка порошкового насоса / плунжерной трубки	2 мин	8 Часов или при каждой смене цвета
Замена			
C	C1	Замена фильтра	30 мин
	C2	Замена вибратора	1 Час
	C3	Замена упругих подушек вибростола	5 мин
	C4	Замена системы Fast Clean	5 мин
	C5	Замена установленных пористых колец	15 мин

8.2. Очистка

8.2.1. Процедура А: Очистка тележки

Перед любым вмешательством ознакомьтесь с инструкциями по охране труда и технике безопасности. ([см § 1.5 стр 7](#)).



ВНИМАНИЕ : все операции по очистке следует проводить только сжатым воздухом с максимальным давлением 2,5 бар, а также при помощи ткани или щетки. Никогда не используйте воду или растворители для очистки оборудования.



ВНИМАНИЕ : Всегда надевайте защитные очки.

Работайте в хорошо проветриваемом помещении.

Очищайте всю тележку Inocart сжатым воздухом каждые 8 часов.

8.2.2. Процедура В: Очистка порошкового насоса / плунжерной трубки
Перед любым вмешательством ознакомьтесь с инструкциями по охране труда и технике безопасности. ([см § 1.5 стр 7](#)).



ВНИМАНИЕ : Эта очистка выполняется каждую рабочую смену или при каждой смене цвета.

- **Шаг 1:** Выньте трубку псевдооживления из коробки с порошком, оставив ее в опоре и удерживая при помощи крбка. Поверните опорную стойку наружу тележки со стороны системы Fast Clean.

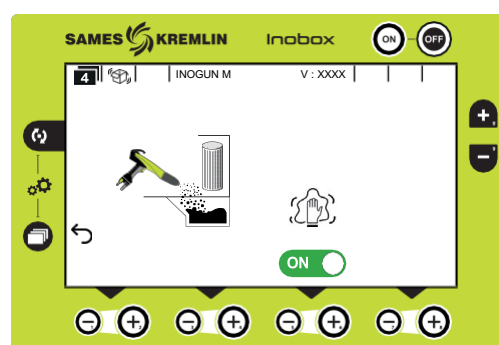


Шаг 1

- **Шаг 2:** Снимите коробку с порошком, убедившись, что она закрыта пластиком поверх порошка, и поставьте следующую коробку.

- **Шаг 3:** Расположите пистолет в направлении вентилируемой окрасочной камеры и несколько раз нажмите на спусковой крючок, чтобы выпустить оставшийся в контуре порошок.

- **Шаг 4:** Активируйте режим очистки на модуле Inobox ([см инструкцию RT Nr 7145](#)).



Шаг 4

DE807843

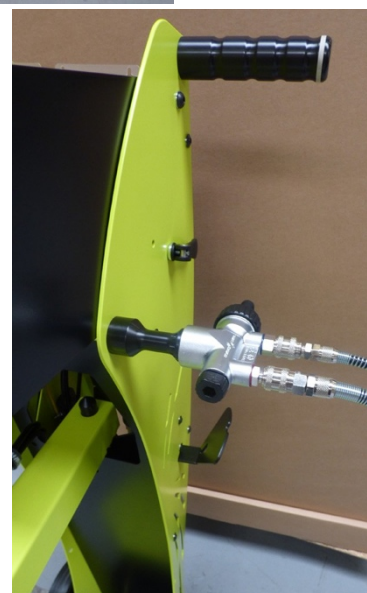
- **Шаг 5:** Поместите трубку псевдооживления над системой Fast Clean и нажмите 2 или 3 раза, чтобы очистить внутренний контур.



Шаг 5

- **Шаг 6:** Отсоедините насос CS 130 от трубки псевдооживления и поместите его на держатель. Циклы очистки продолжаются для того, чтобы промыть насос и трубки.

Шаг 6



- **Шаг 7:** Выдуйте содержимое трубки в окрасочную камеру.
- **Шаг 8:** Установите насос CS 130 обратно на трубку псевдооживления, снова наденьте трубку псевдооживления на рычаг и погрузите трубку в новую емкость с порошком.



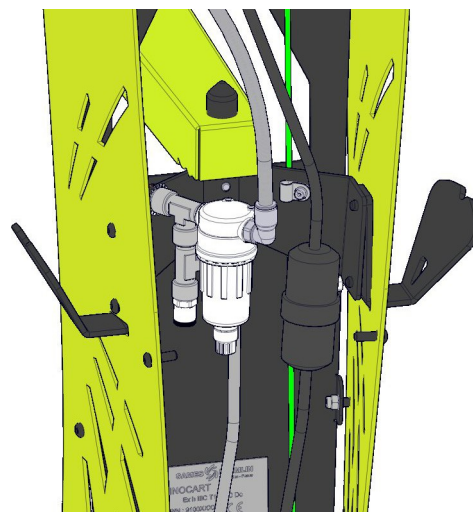
ВНИМАНИЕ : Не отключайте источник питания и другие соединения насоса, когда активирован режим очистки.

8.3. Замена

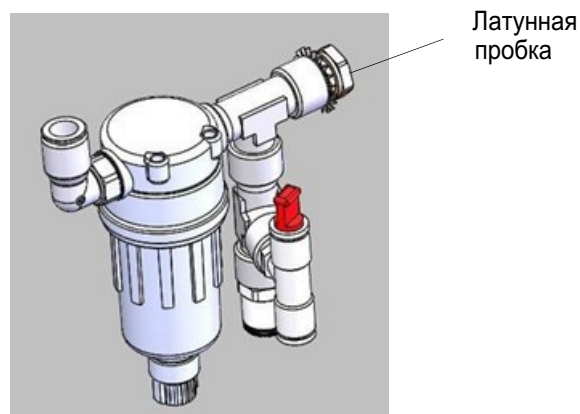
Следующие операции по техническому обслуживанию должны выполняться в мастерской.

8.3.1. Процедура С1: Замена фильтра

- **Шаг 1:** Снимите заднюю панель с тележки.
- **Шаг 2:** Отключите подачу воздуха.



- **Шаг 3:** Отвинтите латунную пробку и снимите фильтр в сборе.



Шаг 3

- **Шаг 4:** Для повторной сборки действуйте в обратном порядке:

Замените весь фильтр в сборе.

Прикрепите фильтр к опоре рычага с помощью латунной заглушки, шайба помещается внутри, а заглушка - снаружи.

Подключите подачу воздуха. Установите заднюю панель.

8.3.2. Процедура C2: Замена вибратора

Снятие

- **Шаг 1:** Отсоедините кабель вибратора со стороны модуля Invox.

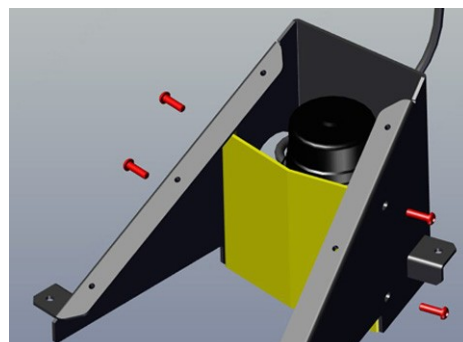


Шаг 1

- **Шаг 2:** Снимите вибростол (см § 8.3.3 стр 29).

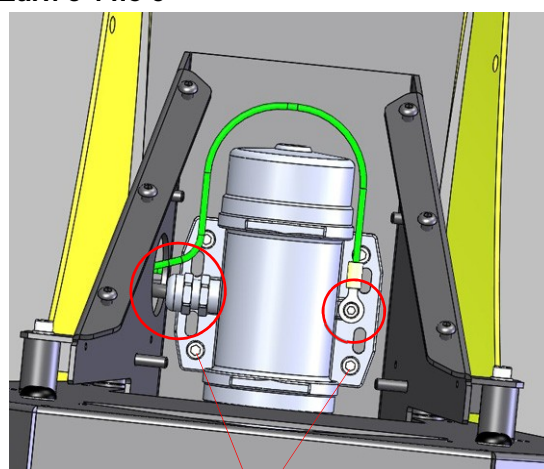
Шаг 3

- **Шаг 3:** Снимите стенку вибратора, открутив 4 винта / шайбы.



- **Шаг 4:** Отсоедините заземляющий провод от вибратора.
- **Шаг 5:** Открутите 4 винта крепления вибратора.

Шаги с 4 по 5

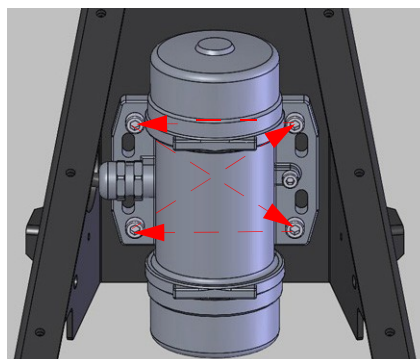


Винты крепления

Повторная сборка

- **Шаг 7:** Нанесите несколько капель обычного фиксатора резьбы (P / N H2CPAL046) на 4 крепежных винта.

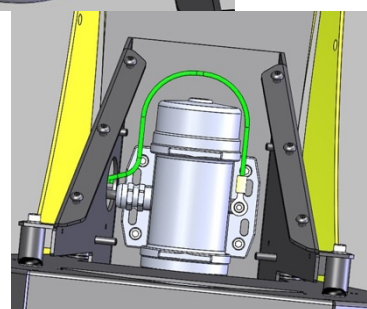
- **Шаг 8:** Установите вибратор на тележку, закрутите винты крест-накрест, затем затяните все винты с моментом 10 Н · м.



Шаг 8

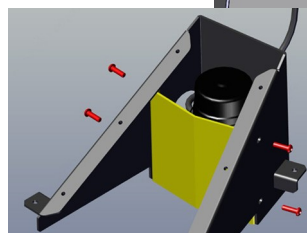
- **Шаг 9:** Присоедините наконечник заземляющего кабеля, затянув винт с моментом 7 Н · м.

Шаг 9



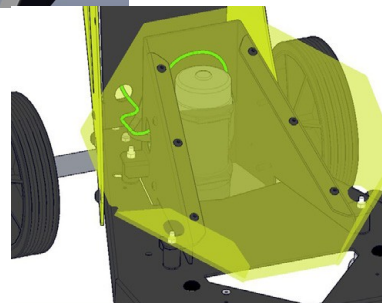
- **Шаг 10:** Замените панель вибратора.

Шаг 10

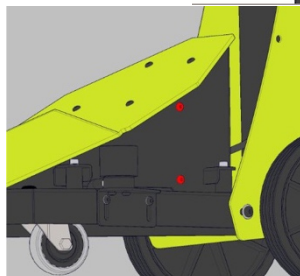


- **Шаг 11:** Замените вибростол, проверив состояние упругих подушек, при необходимости замените их.

Шаг 11



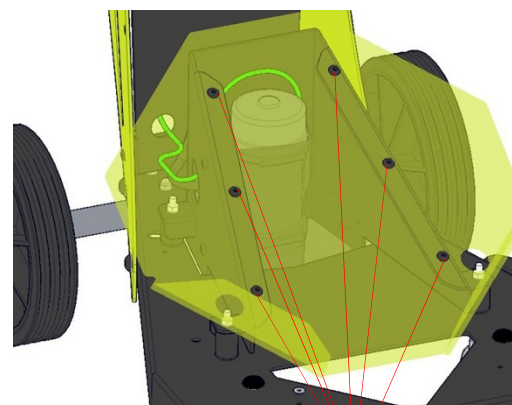
- **Шаг 12:** Затяните 4 винта, фиксирующие панель вибратора.



- **Шаг 13:** Снова подсоедините кабель вибратора со стороны модуля Inobox.

8.3.3. Процедура С3: Замена упругих подушек вибростола

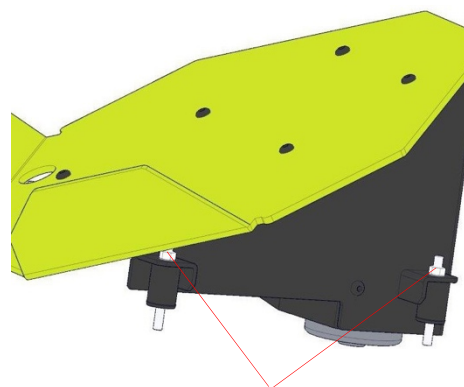
- **Шаг 1:** Открутите 6 винтов, удерживающих вибростол, и снимите его.



Шаг 1

Винт (x6)

- **Шаг 2:** Используя торцевой ключ на 10 дюймов, снимите 4 эластичных подушки и замените их.

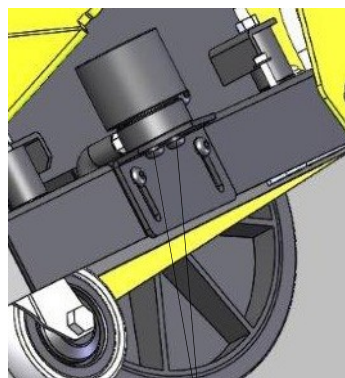


Подушка (x4)

- **Шаг 3:** Для повторной сборки действуйте в обратном порядке, предварительно нанеся несколько капель синего фиксатора резьбы на 6 винтов, удерживающих вибростол.

8.3.4. Процедура C4: замена системы Fast Clean

- **Шаг 1:** Отсоедините шланг от системы Fast Clean.
- **Шаг 2:** Открутите 2 винта, фиксирующие систему Fast Clean, и снимите ее.



Шаг 2

Крепежный винт (2)

- **Шаг 3:** Вставьте новую систему Fast Clean, затяните 2 винта и снова подсоедините.

8.3.5. Процедура C5: Замена установленных пористых колец

Разборка:

- **Шаг 1:** Используя зажимы из мягкой резины, текстильную защиту или толстый картон, зажмите алюминиевый корпус трубки в тисках и вручную открутите внешнюю трубку. Внутренняя трубка остается прикрепленной к корпусу.
- **Шаг 2:** Используя стержень диаметром от 20 до 30 мм достаточной длины, удалите черный носик из внешней трубки:

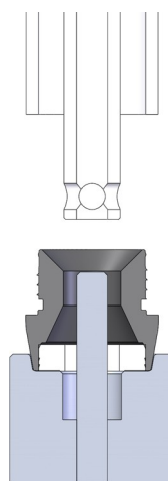
Уложите трубку плашмя на рабочую поверхность и, проходя через внутреннюю часть трубки, ударьте стержнем по носику.

При необходимости повторите.

Повторная сборка:

- **Шаг 3:** Вставьте внутреннюю трубку и алюминиевый корпус обратно во внешнюю трубку.
- **Шаг 4:** С помощью молотка вставьте алюминиевый корпус во внешнюю трубку. Оставьте зазор +/- 0,5 мм между плечом корпуса и трубкой.
- **Шаг 5:** Раместите инструмент для установки носика (P/N: 900020525) на рабочую поверхность на столе.
- **Шаг 6:** Поместите новый носик на инструмент пористым кольцом вниз.

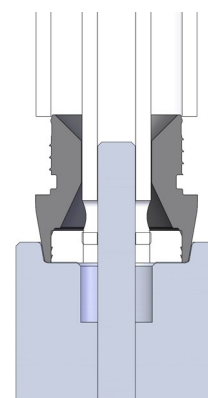
- **Шаг 7:** Расположите / отцентрируйте внутреннюю трубку на центральной направляющей инструмента.



Шаг 7

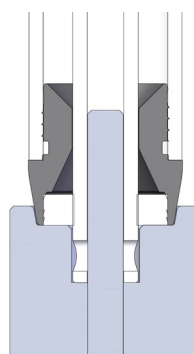
- **Шаг 8:** Сильно надавив на верхнюю часть трубки (можно постучать молотком), вставьте центральную трубку в шайбу, пока внешняя трубка не начнет центрироваться на носике.

Шаг 8



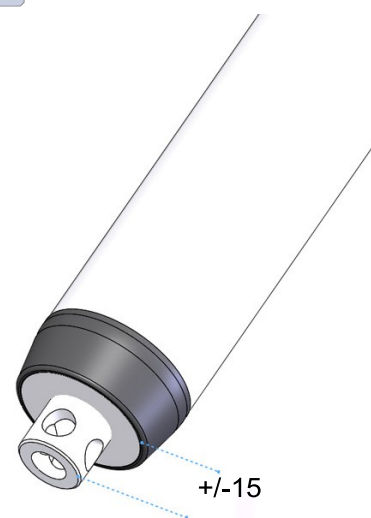
- **Шаг 9:** Как только носик будет центрирован в трубке, постукивайте молотком по алюминиевому корпусу трубки сверху, проталкивая носик во внешнюю трубку: носик в этот момент опирается на внешнюю трубку. Алюминиевый корпус должен контактировать с внешней трубкой.

Шаг 9



- **Шаг 10:** Проверьте положение отверстий во внутренней трубке.

Шаг 10



9. Список запасных частей

9.1. Оборудование "Inocart VT" Европейская версия

Заказной номер	Описание	Кол-во	Единица продажи	Уровень обслуживания запасных частей (*)
910029950	Inocart VT с вибростолом в сборе - 6м	1	1	3
910029950-12	Inocart VT с вибростолом в сборе - 12м	1	1	3
-	Inocart VT Тележка (см § 9.1.1 стр 34)	1	-	-
910030041	Inobox EU кабель питания, длина: 2.5 м	1	1	3
130001649-6	РОЕ зеленый шланг Ø 11 длина: 6 м	1	1	2
130001649-12	РОЕ зеленый шланг Ø 11 длина: 12 м	1	1	2
130000625-6	Черный полиуретановый шланг D:06x1 длина: 6 м	1	1	2
130000625-12	Черный полиуретановый шланг D:06x1 длина: 12 м	1	1	2
910031355	Inobox UK кабель питания, длина: 2 м	1	1	3

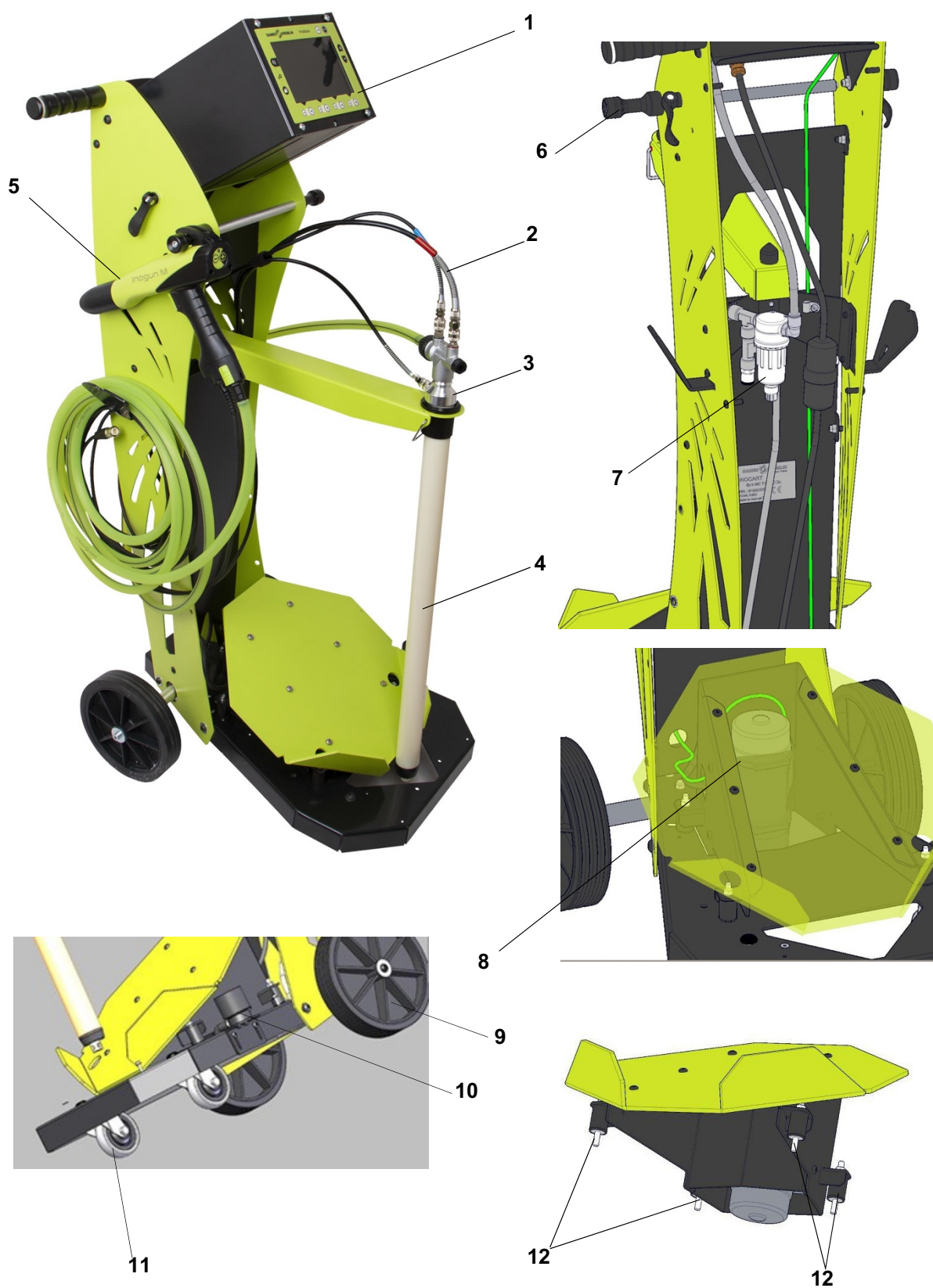
(*)

Уровень 1: Стандартное профилактическое обслуживание

Уровень 2: Корректирующее обслуживание

Уровень 3: Исключительное обслуживание

9.1.1. Inocart VT Тележка, Европейская версия



№	Заказной номер	Описание	Кол-во	Единица продажи	Уровень обслуживания запасных частей (*)
	-	Inocart VT тележка, Европейская версия	1	-	-
1	910029883	Inobox VT контрольный модуль (см инструкцию RT Nr 7145)	1	1	3
2	910030392	Комплект подключения	1	1	2
3	910013775	CS 130 порошковый насос (см инструкцию RT Nr 6426)	1	1	3
4	910025252	Плунжерная трубка (см § 9.1.1.1 стр 36)	1	1	3
5	910030034	Inogun M распылительный пистолет (см инструкцию RT Nr 7132)	1	1	3
	910030034-12	Inogun M распылительный пистолет (см инструкцию RT Nr 7132)	1	1	3
6	J2CTPB253	Уплотнительное кольцо	2	1	1
7	910027878	Воздушный фильтр 5 микрон в сборе	1	1	1
8	910030011	Inocart вибратор Европейская версия	1	1	2
9	200000441	Заднее колесо	2	1	3
	250000136	Черный изогнутый винт М 8/16	2	1	3
	X2BDTU008	Шайба стальная оцинкованная 8	2	1	3
10	910031365	Система Fast Clean в сборе	1	1	3
11	EU9000064	Проводящее переднее поворотное колесо	2	1	3
	EU9000760	M10 x 30 черный, изогнутый винт, Chc	2	1	3
	EU9000837	Шайба диаметр.: 10	2	1	3
	X2BDZU010	Шайба Z10 U оцинкованная сталь	2	1	3
	X2BENS010	Гайка nylstop оцинкованная М 10 U	2	1	3
12	200000474	Эластичная подушка	4	1	2
	X2BENU006	Н М 6 U гайка из оцинкованной стали	4	1	3
	EU9000835	Шайба диаметр.: 6	4	1	3
	X4AVSY223	М 6/16 винт из оцинкованной стали, Chc	4	1	3
Не показано					
	130000624	Шланг из полиуретана D: 08 x 1,25 черный антистатический (соединение между фильтром и системой очистки)	1.3м	м	2
	130001492	Шланг из полиуретана D: 10 x 1,25 черный антистатический (соединение между фильтром и модулем Inobox)	0.4м	м	2

(*)Уровень 1: Стандартное профилактическое обслуживание
Уровень 2: Корректирующее обслуживание
Уровень 3: Исключительное обслуживание

9.1.1.1. Плунжерная трубка



№	Заказной номер	Описание	Кол-во	Единица прод- ажи	Уровень обслуживания запасных частей (*)
	910025252	Плунжерная трубка в сборе	1	1	3
1	910031418	Пористое кольцо в сборе	1	1	1
2	J2CTPB253	Черное уплотнительное кольцо	2	1	1

(*)

Уровень 1: Стандартное профилактическое обслуживание

Уровень 2: Корректирующее обслуживание

Уровень 3: Исключительное обслуживание

9.2. Оборудование "Inocart VT" Версия для США

Заказной номер	Описание	Кол-во	Единица продажи	Уровень обслуживания запасных частей (*)
910030904	Inocart VT с вибростолом в сборе - 6м	1	1	3
910030904-12	Inocart VT с вибростолом в сборе - 12м	1	1	3
-	Inocart VT Тележка (см § 9.1.1 стр 34)	1	-	-
910030398	Inobox US кабель питания, длина: 2.5 м	1	1	3
130001649-6	РОЕ зеленый шланг Ø 11 длина: 6 м	1	1	2
130001649-12	РОЕ зеленый шланг Ø 11 длина: 12 м	1	1	2
130000625-6	Черный полиуретановый шланг D:06x1 длина: 6 м	1	1	2
130000625-12	Черный полиуретановый шланг D:06x1 длина: 12 м	1	1	2

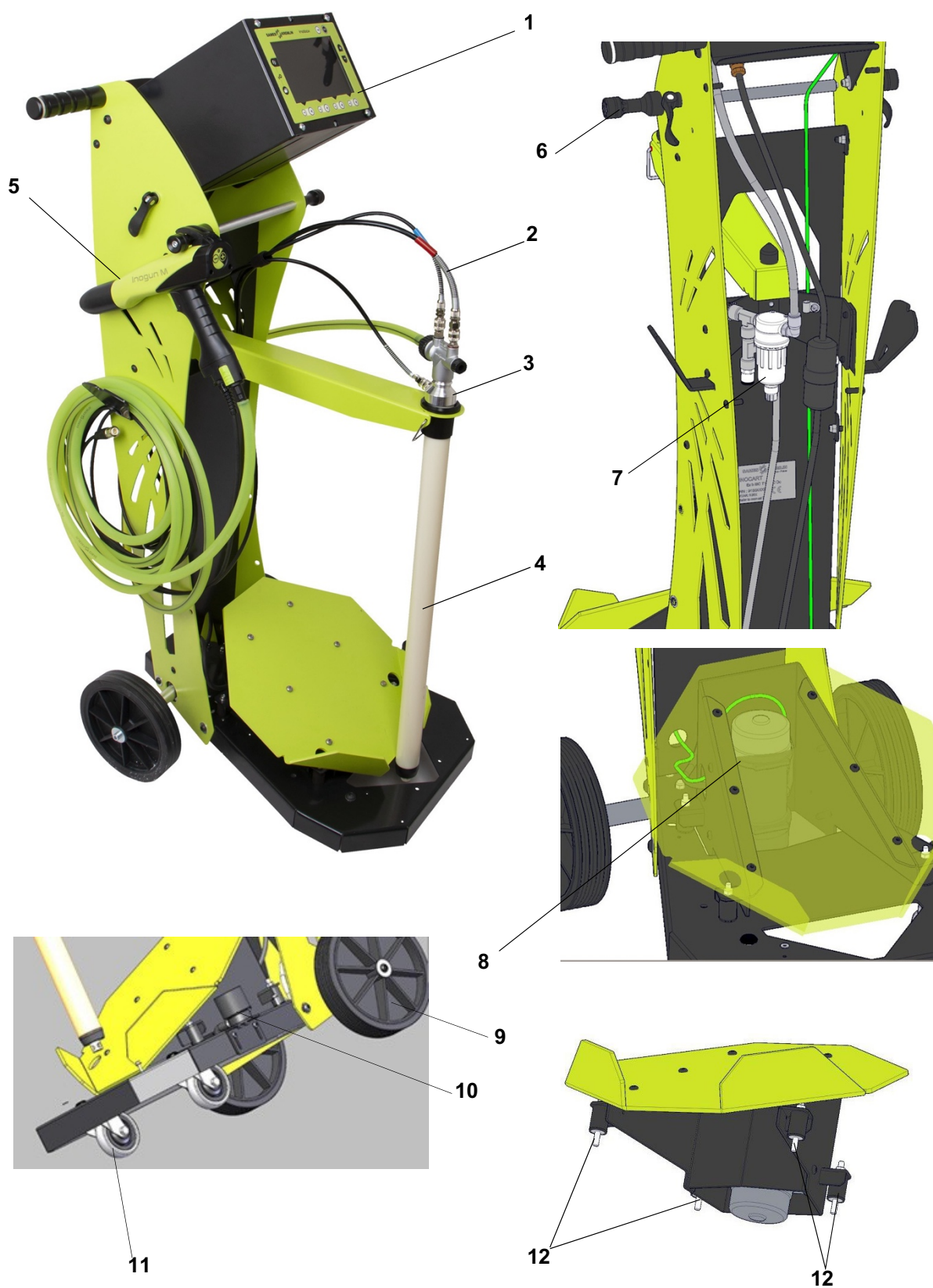
(*)

Уровень 1: Стандартное профилактическое обслуживание

Уровень 2: Корректирующее обслуживание

Уровень 3: Исключительное обслуживание

9.2.1. Inocart VT Тележка, Версия для США



№	Заказной номер	Описание	Кол-во	Единица продажи	Уровень обслуживания запасных частей (*)
	-	Inocart VT тележка, Версия для США	1	-	-
1	910029883	Inobox VT контрольный модуль (см инструкцию RT Nr 7145)	1	1	3
2	910030392	Комплект подключения	1	1	2
3	910013775	CS 130 порошковый насос (см инструкцию RT Nr 6426)	1	1	3
4	910025252	Плунжерная трубка (см § 9.1.1.1 стр 36)	1	1	3
5	910030034	Inogun M распылительный пистолет (см инструкцию RT Nr 7132)	1	1	3
	910030034-12	Inogun M распылительный пистолет (см инструкцию RT Nr 7132)	1	1	3
6	J2CTPB253	Уплотнительное кольцо	2	1	1
7	910027878	Воздушный фильтр 5 микрон в сборе	1	1	1
8	910030896	Inocart вибратор версия для США	1	1	2
9	200000441	Заднее колесо	2	1	3
	250000136	Черный изогнутый винт М 8/16	2	1	3
	X2BDTU008	Шайба стальная оцинкованная 8	2	1	3
10	910031365	Система Fast Clean в сборе	1	1	3
11	EU9000064	Проводящее переднее поворотное колесо	2	1	3
	EU9000760	M10 x 30 черный, изогнутый винт, Chc	2	1	3
	EU9000837	Шайба диаметр.: 10	2	1	3
	X2BDZU010	Шайба Z10 U оцинкованная сталь	2	1	3
	X2BEHS010	Гайка nylstop оцинкованная М 10 U	2	1	3
12	200000474	Эластичная подушка	4	1	2
	X2BEHU006	Н М 6 U гайка из оцинкованной стали	4	1	3
	EU9000835	Шайба диаметр.: 6	4	1	3
	X4AVSY223	М 6/16 винт из оцинкованной стали, Chc	4	1	3
Не показано					
	130000624	Шланг из полиуретана D: 08 x 1,25 черный антистатический (соединение между фильтром и системой очистки)	1.3 м	м	2
	130001492	Шланг из полиуретана D: 10 x 1,25 черный антистатический (соединение между фильтром и модулем Inobox)	0.4 м	м	2

(*)Уровень 1: Стандартное профилактическое обслуживание
Уровень 2: Корректирующее обслуживание
Уровень 3: Исключительное обслуживание

9.3. Оборудование "Inocart H" Европейская версия

Заказной номер	Описание	Кол-во	Единица продажи	Уровень обслуживания запасных частей (*)
910030365	Inocart H с бункером в сборе – 6м	1	1	3
910030365-12	Inocart H с бункером в сборе – 12м	1	1	3
-	Inocart H Тележка (см § 9.3.1 стр 41)	1	-	-
910030902	Бункер Inotank в сборе (см § 9.3.2 стр 42)	1	1	3
910030041	Inobox EU кабель питания, длина: 2,5 м	1	1	3
130001649-6	РОЕ зеленый шланг Ø 11 длина: 6 м	1	1	2
130001649-12	РОЕ зеленый шланг Ø 11 длина: 12 м	1	1	2
130000625-6	Черный полиуретановый шланг D:06x1 длина: 6 м	1	1	2
130000625-12	Черный полиуретановый шланг D:06x1 длина: 12 м	1	1	2
910031355	Inobox UK кабель питания, длина: 2 м	1	1	3

(*)

Уровень 1: Стандартное профилактическое обслуживание

Уровень 2: Корректирующее обслуживание

Уровень 3: Исключительное обслуживание

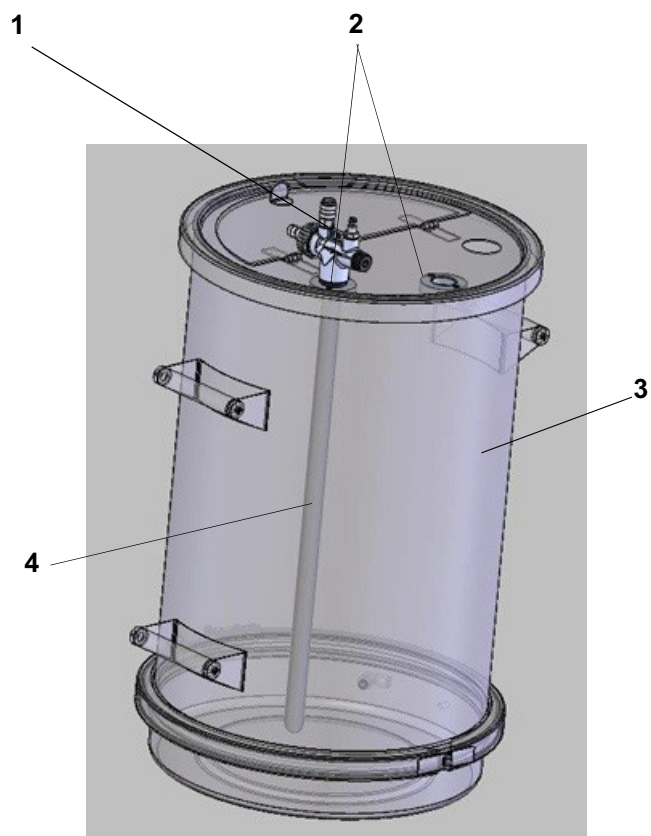
9.3.1. Inocart H тележка, Европейская версия и версия для США



№	Заказной номер	Описание	Кол-во	Единица продажи	Уровень обслуживания запасных частей (*)
	-	Inocart H тележка	1	-	-
1	910029884	Inobox H контрольный модуль (см инструкцию RT Nr 7145)	1	1	3
2	910030921	Комплект подключения	1	1	2
3	910030034	Inogun M распылительный пистолет (см инструкцию RT Nr 7132)	1	1	3
	910030034-12	Inogun M распылительный пистолет (см инструкцию RT Nr 7132)	1	1	3
4	130001492	Шланг из полиуретана D: 10 x 1,25 черный антистатический (соединение между фильтром и модулем Inobox)	0.4 м	м	2
5	910027878	Воздушный фильтр 5 микрон в сборе	1	1	1

(*)Уровень 1: Стандартное профилактическое обслуживание
 Уровень 2: Корректирующее обслуживание
 Уровень 3: Исключительное обслуживание

9.3.2. Бак (бункер) Inotank в сборе



№	Заказной номер	Описание	Кол -во	Единица продажи	Уровень обслуживания запасных частей (*)
	-	Бак (бункер) Inotank в сборе	1	-	-
1	910013775	CS 130 порошковый насос (см. инструкцию RT Nr 6426)	1	1	3
2	J2CTCN052	Уплотнительное кольцо	2	1	1
3	130002065	Inotank бункер	1	1	3
4	910030912	Плунжерная трубка в сборе	1	1	3
	J2CTPB253	Уплотнительное кольцо (включено в пункт 4)	2	1	1

(*)

Уровень 1: Стандартное профилактическое обслуживание

Уровень 2: Корректирующее обслуживание

Уровень 3: Исключительное обслуживание

9.4. Оборудование Inocart H, Версия для США

Заказной номер	Описание	Кол-во	Единица продажи	Уровень обслуживания запасных частей (*)
910030906	Inocart H с баком в сборе – 6м	1	1	3
910030906-12	Inocart H с баком в сборе – 12м	1	1	3
-	Inocart H Тележка (see § 9.3.1 page 41)	1	-	-
910030902	Бак (бункер) Inotank в сборе (see § 9.3.2 page 42)	1	1	3
910030398	Inobox US кабель питания, длина: 2.5 м	1	1	3
130001649-6	РОЕ зеленый шланг Ø 11 длина: 6 м	1	1	2
130001649-12	РОЕ зеленый шланг Ø 11 длина: 12 м	1	1	2
130000625-6	Черный полиуретановый шланг D:06x1 длина: 6 м	1	1	2
130000625-12	Черный полиуретановый шланг D:06x1 длина: 12 м	1	1	2

(*)

Уровень 1: Стандартное профилактическое обслуживание

Уровень 2: Корректирующее обслуживание

Уровень 3: Исключительное обслуживание

9.5. Оборудование "Inocart VT" 2 Европейская Версия

Заказной номер	Описание	Кол-во	Единица продажи	Уровень обслуживания запасных частей (*)
910030364	Inocart VT 2 с вибростолом	1	1	3
-	Inocart VT 2 тележка (см § 9.5.1 стр 45)	1	-	-
910030041	Inobox EU кабель питания, длина: 2.5 м	2	1	3
130001649	POE зеленый шланг Ø 11	12	м	2
130001649-6	POE зеленый шланг Ø 11 длина: 6 м	1	1	2
130000625	Шланг полиуретановый черный D: 06x1	18	1	2
910030910	Комплект для настенного крепления	1	1	3
910031355	Inobox UK кабель питания, длина: 2 м	2	1	3

(*)

Уровень 1: Стандартное профилактическое обслуживание

Уровень 2: Корректирующее обслуживание

Уровень 3: Исключительное обслуживание

Версия для США

Заказной номер	Описание	Кол-во	Единица продажи	Уровень обслуживания запасных частей (*)
910030905	Inocart VT 2 с вибростолом	1	1	3
-	Inocart VT 2 тележка (см § 9.5.1 стр 45)	1	-	-
910030398	Inobox US кабель питания, длина: 2.5 м	2	1	3
130001649	POE зеленый шланг Ø 11	12	м	2
130001649-6	POE зеленый шланг Ø 11 длина: 6 м	1	1	2
130000625	Шланг полиуретановый черный D: 06x1	18	м	2
910030910	Комплект для настенного крепления	1	1	3

(*)

Уровень 1: Стандартное профилактическое обслуживание

Уровень 2: Корректирующее обслуживание

Уровень 3: Исключительное обслуживание

9.5.1. Inocart VT2 cart, Европейская версия

№	Заказной номер	Описание	Кол-во	Единица продажи	Уровень обслуживания запасных частей (*)
	-	Inocart VT 2 тележка, Европейская версия	1	-	-
1	910029883	Inobox VT контрольный модуль (см инструкцию RT Nr 7145)	2	1	3
2	910030392	Комплект подключения	1	1	2
	910031421	Комплект подключения	1	1	2
3	910013775	CS 130 порошковый насос (см инструкцию RT Nr 6426)	2	1	3
4	910025252	Плунжерная трубка (см § 9.1.1.1 стр 36)	2	1	3
5	910030034	Inogun M распылительный пистолет (см инструкцию RT Nr 7132)	1	1	3
	910030034-12	Inogun M распылительный пистолет (см инструкцию RT Nr 7132)	1	1	3
6	J2CTPB253	Уплотнительное кольцо	2	1	1
7	910027878	Воздушный фильтр 5 микрон в сборе	1	1	1
8	910030011	EU Inocart Вибратор	1	1	2
9	200000441	Заднее колесо	2	1	3
	250000136	Черный изогнутый винт М 8/16	2	1	3
	X2BDTU008	Шайба стальная оцинкованная 8	2	1	3
10	910031365	Система Fast Clean в сборе	1	1	3
11	EU9000064	Проводящее переднее поворотное колесо	2	1	3
	EU9000760	M10 x 30 черный, изогнутый винт, Chc	2	1	3
	EU9000837	Шайба диаметр.: 10	2	1	3
	X2BDZU010	Шайба Z10 U оцинкованная сталь	2	1	3
	X2BEHS010	Гайка nylstop оцинкованная М 10 U	2	1	3
12	200000474	Эластичная подушка	4	1	2
	X2BENU006	Н М 6 U гайка из оцинкованной стали	4	1	3
	EU9000835	Шайба диаметр.: 6	4	1	3
	X4AVSY223	М 6/16 винт из оцинкованной стали, Chc	4	1	3
Не показано					
	130000624	Шланг из полиуретана D: 08 x 1,25 черный антистатический (соединение между фильтром и системой очистки)	1.3 м	м	2
	130001492	Шланг из полиуретана D: 10 x 1,25 черный антистатический (соединение между фильтром и модулем Inobox)	0.4 м	м	2

(*) Уровень 1: Стандартное профилактическое обслуживание

Уровень 2: Корректирующее обслуживание

Уровень 3: Исключительное обслуживание

9.5.2. Inocart VT 2 cart, Версия для США

№	Заказной номер	Описание	Кол-во	Единица продажи	Уровень обслуживания запасных частей (*)
	-	Inocart VT 2 тележка, Версия для США	1	-	-
1	910029883	Inobox VT контрольный модуль (см инструкцию RT Nr 7145)	2	1	3
2	910030392	Комплект подключения	1	1	2
	910031421	Комплект подключения	1	1	2
3	910013775	CS 130 порошковый насос (см инструкцию RT Nr 6426)	2	1	3
4	910025252	Плунжерная трубка (см § 9.1.1.1 стр 36)	2	1	3
5	910030034	Inogun M распылительный пистолет (см инструкцию RT Nr 7132)	1	1	3
	910030034-12	Inogun M распылительный пистолет (см инструкцию RT Nr 7132)	1	1	3
6	J2CTPB253	Уплотнительное кольцо	2	1	1
7	910027878	Воздушный фильтр 5 микрон в сборе	1	1	1
8	910030896	US Inocart Вибратор	1	1	2
9	200000441	Заднее колесо	2	1	3
	250000136	Черный изогнутый винт М 8/16	2	1	3
	X2BDTU008	Шайба стальная оцинкованная 8	2	1	3
10	910031365	Система Fast Clean в сборе	1	1	3
11	EU9000064	Проводящее переднее поворотное колесо	2	1	3
	EU9000760	M10 x 30 черный, изогнутый винт, Chc	2	1	3
	EU9000837	Шайба диаметр.: 10	2	1	3
	X2BDZU010	Шайба Z10 U оцинкованная сталь	2	1	3
	X2BENS010	Гайка nylstop оцинкованная М 10 U	2	1	3
12	200000474	Эластичная подушка	4	1	2
	X2BENU006	Н М 6 U гайка из оцинкованной стали	4	1	3
	EU9000835	Шайба диаметр.: 6	4	1	3
	X4AVSY223	М 6/16 винт из оцинкованной стали, Chc	4	1	3
Не показано					
	130000624	Шланг из полиуретана D: 08 x 1,25 черный антистатический (соединение между фильтром и системой очистки)	1.3м	м	2
	130001492	Шланг из полиуретана D: 10 x 1,25 черный антистатический (соединение между фильтром и модулем Inobox)	0.4м	м	2

(*)

Уровень 1: Стандартное профилактическое обслуживание

Уровень 2: Корректирующее обслуживание

Уровень 3: Исключительное обслуживание

9.6. Оборудование "Inocart H" двойная версия
Европейская Версия

Заказной номер	Описание	Кол-во	Единица продажи	Уровень обслуживания запасных частей (*)
910030366	Inocart H в сборе с 2 баками Европа	1	1	3
-	Тележка (см § 9.6.1 стр 48)	1	-	-
910030902	Бункер (бак) Inotank в сборе (см § 9.3.2 стр 42)	2	1	3
910030041	Inobox EU кабель питания, длина: 2.5 м	2	1	3
910029884	Inobox H контрольный модуль (см инструкцию RT Nr 7145)	1	1	3
910030034-12	Inogun M распылительный пистолет (см инструкцию RT Nr 7132)	1	1	3
130001649	РОЕ зеленый шланг Ø 11	12	м	2
130001649-6	РОЕ зеленый шланг Ø 11 длина: 6 м	1	1	2
130000625-6	Черный полиуретановый шланг D: 06x1 длина: 6м	1	1	2
130000625	Черный полиуретановый шланг D: 06x1	12	м	2
910031357	Комплект проводки для версии с двумя бункерами	1	1	3
910030910	Комплект настенного крепления	1	1	3

Версия для США

Заказной номер	Описание	Кол-во	Единица продажи	Уровень обслуживания запасных частей (*)
910030907	Inocart H в сборе с 2 баками США	1	1	3
-	Тележка (см § 9.6.1 стр 48)	1	-	-
910030902	Бункер (бак) Inotank в сборе (см § 9.3.2 стр 42)	1	1	3
910030398	Inobox US кабель питания, длина: 2.5 м	2	1	3
910029884	Inobox H контрольный модуль (см инструкцию RT Nr 7145)	1	1	3
910030034-12	Inogun M распылительный пистолет (см инструкцию RT Nr 7132)	1	1	3
130001649	РОЕ зеленый шланг Ø 11	12	м	2
130001649-6	РОЕ зеленый шланг Ø 11 длина: 6 м	1	1	2
130000625-6	Черный полиуретановый шланг D: 06x1 длина: 6м	1	1	2
130000625	Черный полиуретановый шланг D: 06x1	12	м	2
910031357	Комплект проводки для версии с двумя бункерами	1	1	3
910030910	Комплект настенного крепления	1	1	3

(*)Уровень 1: Стандартное профилактическое обслуживание
Уровень 2: Корректирующее обслуживание
Уровень 3: Исключительное обслуживание

9.6.1. Тележка Inocart H, двойная версия

№	Заказной номер	Описание	Кол-во	Единица продажи	Уровень обслуживания запасных частей (*)
	-	Inocart H тележка	1	-	-
1	910029884	Inobox H контрольный модуль (см инструкцию RT Nr 7145)	1	1	3
2	910030921	Комплект подключения	1	1	2
3	910030034	Inogun M распылительный пистолет (см инструкцию RT Nr 7132)	1	1	3
4	130001492	ПУ шланг D: 10 x 1,25 черный антистатический (соединение между фильтром и модулем Inobox)	0.4м	м	2
5	910027878	Воздушный фильтр 5 микрон в сборе	1	1	1

(*)

Уровень 1: Стандартное профилактическое обслуживание

Уровень 2: Корректирующее обслуживание

Уровень 3: Исключительное обслуживание

10. История версий документа

Версия	Дата	Описание	Модифицировал
А	09/2020	Первая версия	